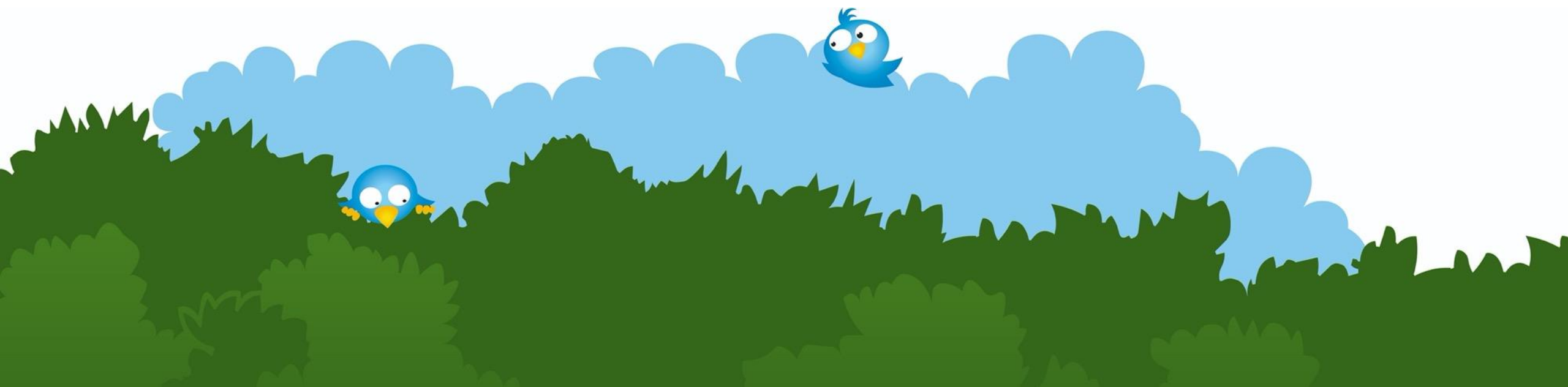


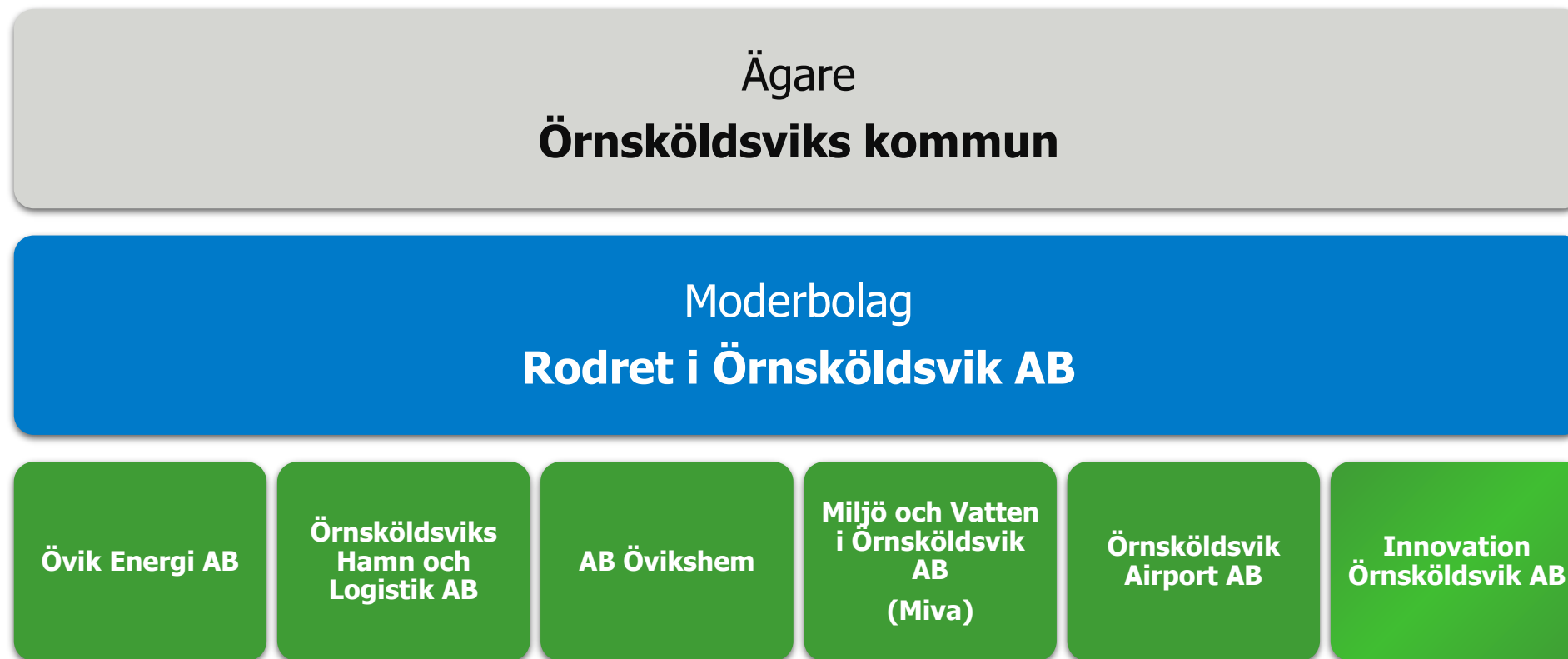
# MIVA – MED KUNDEN OCH EN HÅLLBAR UTVECKLING I FOKUS

---

MILJÖ OCH VATTEN I ÖRNSKÖLDSVIK AB  
2023-09-28



# Bolagskoncernen



## Vi får din vardag att fungera

- Ansvarar för
  - att det finns vatten i kranen
  - att avloppsvattnet leds bort
  - att avfallet tas om hand
- Omsätter ca 200 miljoner kronor.
- Drygt 120 medarbetare.
- Kommunalt bolag sedan 2009.



## En stor kommun ger stora utmaningar

Yta: **64 kvadratmil**

Folkmängd: **ca 55 800**

Hushåll: **ca 24 600 st**

Vattenledningar:

Spillvattenledningar/avlopp:

**96 mil**

**57 mil**

Anläggningar:

**230 st**

Kunder med kommunalt VA:

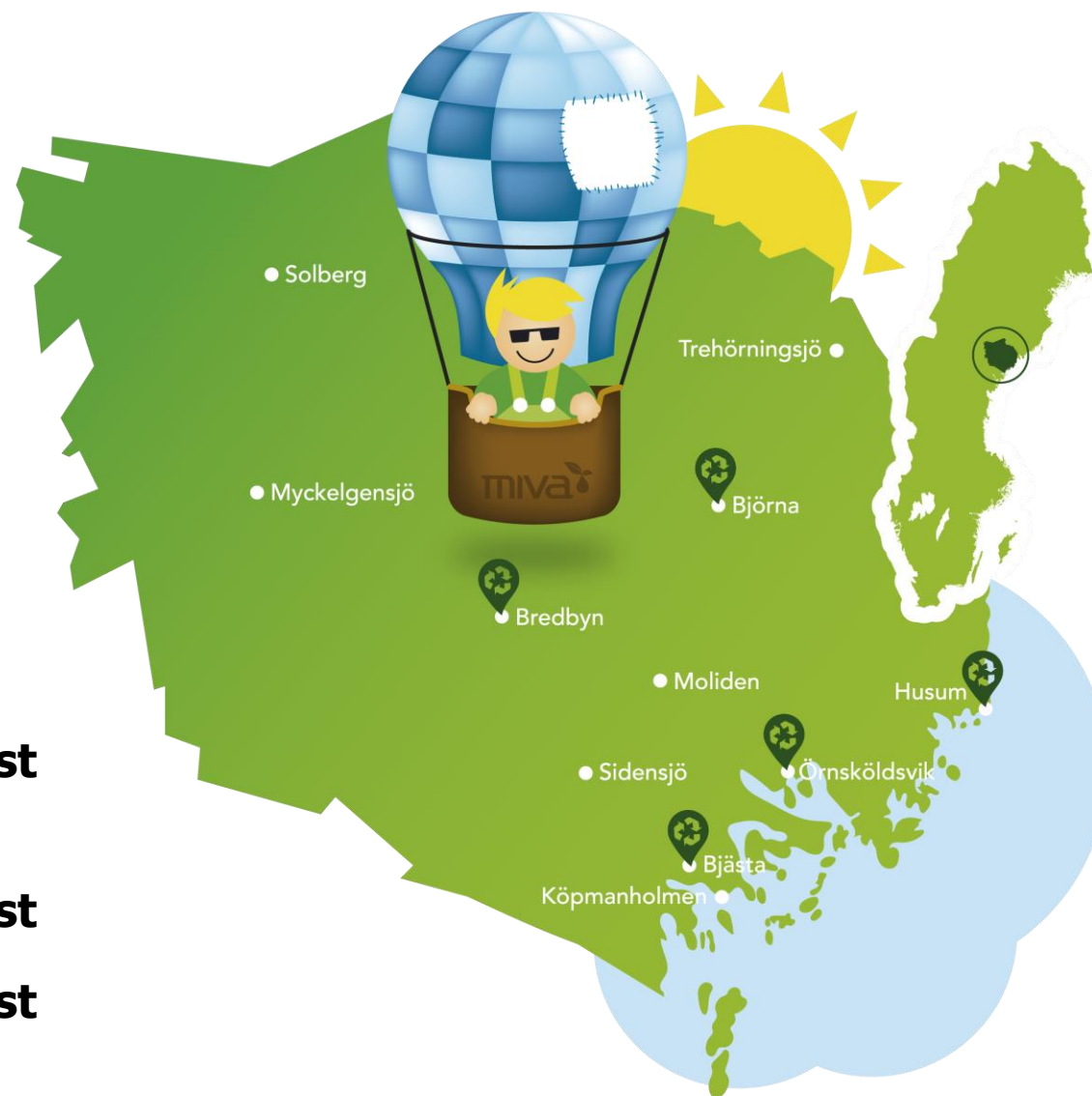
**15 500 st**

Folkbokförda inom verksamhetsområdena

**45 000 st**

Sopkärl i månaden:

**40 000 st**

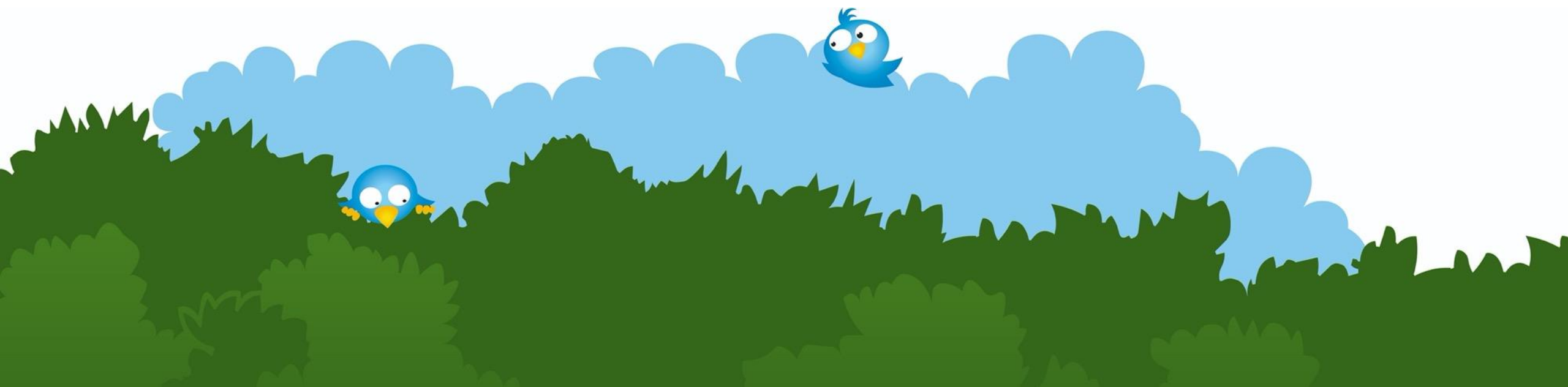




# NÖDVATTENKARTAN

---

MILJÖ OCH VATTEN I ÖRNSKÖLDSVIK AB  
2023-09-28



# Nödvattenplan för va-huvudmannen



- Ett utkast av nödvattenplanen skickades under våren på internremiss till kommunens nämnder och kommunala bolag.
- De relevanta synpunkter som inkommit och berör va-huvudmannens ansvar har därvid arbetats in i planen. Övriga inkomna synpunkter har sammanställts.
- Nödvattenplanen beslutades maj 2021 av Miva styrelse.

Nödvattenplanens syfte är att klargöra ansvarsområden och arbetsfördelning när den allmänna dricksvattenförsörjningen inte fungerar och beskriver va-huvudmannens ansvar och arbete vid en störning i vattenleveransen. Målet med va-huvudmannens nödvattenplan är att

- effektivt kunna hantera en vattenbrist eller en störning i den ordinarie dricksvattenförsörjningen inom verksamhetsområdet för den allmänna vattenförsörjningen
- **nödvattenförsörjning till prioriterade verksamhetsutövare och viss försörjning till enskilda kunder (hushåll) vid ett stort avbrott ska driftsättas inom 6 timmar samt till övriga kunder inom 24 timmar**

**Nödvattenplanen ingår som en del i Mivas krisledningsplan.** För att underlätta den praktiska användningen i händelse av en kris är planen medvetet kortfattad. I nödvattenplanens bilagor finns rutiner, kontinuitetsplan samt karta över hämtstationernas placering, se kapitel 10 Bilagor.

# Prioriterade verksamhetsutövare

Verksamhet	Prio-klass	Motivering
Sjukhuset	1	Skydda patienters liv och hälsa
Vård- och omsorgsboende med tillagningskök	2	Skydda brukarnas liv och hälsa
Skola med tillagningskök	3	Skydda brukarnas liv och hälsa ⇒ kök Säkerställa samhällets funktionalitet ⇒ skola
Samhällsviktiga verksamheter anslutna till den allmänna dricksvattenanläggningen	4	Upprätthålla samhällets funktionalitet
Vård- och omsorgsboende och LSS-boende	5	Skydda brukarnas liv och hälsa
Skolor, förskolor med mottagningskök	6	Säkerställa samhällets funktionalitet
Serviceboende	7	Skydda brukarnas liv och hälsa

Tabell 1. Prioritering inom Örnsköldsviks kommun



- Såväl kommunala som privata verksamheter och kunder kan behöva se över sin egen planering inför en eventuell situation då den allmänna dricksvattenförsörjningen inte fungerar som vanligt.
- Vid begränsad vattentillgång är anslutna fastighetsägare skyldiga att reducera sin vattenförbrukning enligt VA-huvudmannens anvisning.
- Varje enskild verksamhet/kund får själva hämta nödvatten vid utpekade hämtstationer samt använda egna kärl för hämtning.
- Industrier eller andra verksamhetsutövare som inte är prioriterade och som använder dricksvatten för andra ändamål än hushållsändamål kan inte utan vidare räkna med att för dessa ändamål få tillgång till nödvatten.

## **Enskilda brunnar**

Vid vattenbrist eller problem i enskild brunn har Miva inget ansvar för nödvattenförsörjningen.

# Nödvattendistribution

- För prioriterade verksamhetsutövare placeras nödvattentankar i nära anslutning till verksamheten.
- För övriga kunder är hämtstationerna indelade i **tre nivåer** beroende på händelsens/krisens omfattning. Ju fler kunder som berörs dess färre platser för hämtstationer kommer att användas. Dessa kommer att hantera stora mängder nödvatten vilket innebär att platserna behöver en större yta och ska klara trafiksituationen med bra in- och utfarter.
- Beroende på lokala förhållanden (exempelvis extrem kyla, snö) kan en eller flera planerade hämtstationer behöva flyttas.

# Bilagor

- Bilaga 1 [Kartan för nödvatten](#), finns i Kommunens geografiska informationssystem, GIS
- Bilaga 2 Kvalitet och säkerhet
- Bilaga 3 Rutin för uppställning och nedmontering av nödvattentankar
- Bilaga 4 Nödmateriallista (sekretess)
- Bilaga 5 Kontinuitetsplan för nödvatten (sekretess)

# Kontinuitetsplan för nödvatten

## Kartlägga och analysera

- Identifiering av externa samhällsviktiga verksamheter
- Antal hämtstationer för samhällsviktiga verksamheter och övriga kunder
- Nödvattenbehov
- Scenarierbedömning
- Identifiering av tappstationer för leverans till hämtstationer
- Materielbehov
- Behov av interna och externa resurser

# Statistik/underlag

## Rapport Insikt

- Folkbokförda
- Fritidshus

## Miva-kartan

- Vattenverk
- Tryckzoner
- Distrikt

## kartan för nödvatten

- Prioriterade verksamheter
- Hämtstationer

# Nödvattenkartan

Karta för nödvatten har vi haft i många år

## Uppbyggnad av Nödvattenkartan

- Riskanalys
- Upphandling
- Ny plattform
- Flytta över data från gamla kartan
- Nya funktioner

## Kvarvarande

- Vissa mindre buggar finns kvar
- Vissa nya funktioner kommer att beställas, bl.a. någon statistik om fritidshus
- Översyn av mängd, placering av tankområden och antal nödvattentankar.
- Uppdatera riskanalysen
- Sekretessbelägga vissa lager



# Lager i kartan

- Verksamheter
- Nödvattentankar
- Tankställen/vattenkiosker
  
- Vattenverk
- Tryckzoner
- Tankområden
  
- Fastigheter & adress

# Kartan för nödvatten,

finns i Kommunens geografiska informationssystem, GIS



De förvaltningar som har prioriterade verksamheter ansvarar för att ajourhålla kartan för nödvatten.

Miva ansvarar för att ajourhålla kartan för nödvatten för övriga kunder. Miva ansvarar även för att ajourhålla nödvattenplanen med tillhörande bilagor.

# Liter per person och dygn

## Allmänheten (Hushåll)

- Dygn 1-2 2,5-**5** liter/person & dygn
- Dygn 3- 10-**15** liter/person & dygn

## Prioriterade verksamhetsutövare

- Kök, 5 liter/portioner & dygn
- Skolor 5 liter/person & dygn
- LSS 5 liter/person & dygn
- Vård & omsorg 20 liter/person & dygn
  
- Sjukhus ?
- Hälsocentraler ?
  
- Övriga verksamheter ?

## Nödvatten

- ☰ Alla verksamheter
- Tillagningskök
- Mottagningskök
- ◆ Grundskola
- ◆ Förskola
- ◆ Gymnasieskola
- ◆ Frigymnasium
- ▲ Vård- och omsorgsboende
- ▲ LSS-boende
- ⊕ Sjukhus/Hälsocentral
- 📦 Övrig verksamhet
- Ospecificerade